

校務研究中心 以數據為基石提升校務永續發展

趨勢巨流河

前言

為因應高等教育在少子化、國際化等嚴峻情形下，為提升我國大專院校的辦學成效、大學行政效率、了解學生學習成效與表現，2015年在教育部推動下，許多大學成立校務研究中心（Institutional Research, IR），以系統化方式整合大學校務，來確保校務永續發展。

本校順應教育部政策，並秉持全面品質管理之精神與作法，成立校務研究諮詢委員會，由校長擔任主任委員，設置校務研究中心，由品質保證稽核處稽核長兼任該中心主任綜理業務，將進行本校校務發展相關議題之研究事項、校內外校務研究專案之委辦事項，將運用行政運作、教師教學措施與學術研究、學生學習歷程等校務質化與量化資料，進行分析彙整，以利於校務發展推動。

品質保證稽核處稽核長暨校務研究中心主任張德文說明，為使本校符合高教發展趨勢，校務研究中心中心藉由蒐集教學、研究、學生學習及行政支援等校務資料，並結合自我評鑑結果，適時提供適量具事實依據之分析研究，以為校務發展決策及成效評估之參考依據；校務中心成立以來，與資訊處配合，完成校內資料庫系統開發，並與校內統計研究之教師、業務單位合作，製作校務統計問卷並提出分析結果，校務中心同仁則以PowerBI工具協助資料視覺化工作，將校務統計結果以視覺化方式呈現。

校務研究分析平臺簡介

張德文解說，校務中心的重點是藉由科學化的事實數據，來幫助學校進行策略改善，以解決所面臨到的挑戰並且永續發展，本校長期推動全面品質管理，講究「領導承諾、全員參與、全程管理、事實依據、顧客滿意、持續改進」6個精神，其中的「事實依據」就是要提出明確的數據來提供校務改善參考外，也能提供給本校的顧客，如師生、家長、同仁等，了解校務推展方向，進而達到PDCA循環，以使本校校務永續發展，因此成立「校務研究分析平臺」，將校務統計資料彙整至該平臺中。

他進一步指出，校務中心每年會先規劃下一年度的研究議題，並視研究議題分為長期或短期研究，短期研究以一學期為限，長期性就是看議題內容安排，並邀請校內教師協助製作研究結果，目前平均一年會完成12至14項研究，將成果置放校務研究分析平臺中，張德文感謝外交系助理教授李文基、公行系助理教授王千文、教科系助理教授鍾志鴻等人協助，讓校務內容更臻完整。

校務研究分析平臺內有「校務統計」和「議題分析」兩大類內容，校務統計中有基本類、教學類、研究類、國際化、學生輔導、產學合作、行政服務，以及畢業生表現的分項研究內容；議題分析中有教務類、學務類、特色課程類、畢業生就業情形，以及圖書館的分項研究內容。張德文以「畢業生就業情形」為例說明，教育部為瞭解公私立大專校院畢業生流向發展，請大專校院自行追蹤之畢業滿1年、3年及5年畢業生回饋意見與流向發展情形，來使校方可針對其回饋意見，進行課程教學改進，以提升教學品質及畢業生就業競爭力，為使內容更加詳實，109年度起便與校友服務暨資源發展處合作，進行畢業生流向調查統計研究，目前已經完成畢業生滿1年、3年及5年的流向分析，「從這流向調查中，在資料呈現上儘量以系統化、視覺化方式進行，比較不會是冷冰冰的文字敘述，其中也有畢業生對各院所系所提供開課和師資等回饋建議，歡迎各位參考使用。」

張德文補充，本校有校務發展研究計畫、高等教育深耕計畫、大學社會責任實踐計畫、校務評鑑、系所發展評鑑等校務推動，目前在校務研究分析平臺中提供相關分析數據來說明本校頂石課程、跨域學分學程、榮譽學程等內容，以了解本校所開辦的創新課程、學生學習成效，相關資料將持續累積，網頁也會隨時更新，歡迎大家參考使用。（校務研究分析平臺網址：<http://ir.tku.edu.tw/main.php>）

校務研究分析平臺 視覺化大數據分析

隨著數位化的快速發展，在資訊量暴增且大數據的時代中，資料視覺化是讓閱讀者快速掌握內容的方法之一，透過圖表、圖形等方式呈現，讓數據可以透過視覺化方式來呈現真實樣貌，也能增加決策的效率，因此，校務中心負責資料視覺化工作，促進校務資料活化應用。校務中心同仁先檢視校務資料、選擇可視覺化應用的內容後，再以Microsoft Power BI來進行視覺化應用，利用該工具的特色建立互動式的視覺圖表，以幫助了解數據背後的意涵。

以109學年度校務研究議題為例，已完成以教學實踐研究、特色課程，以及在校成績與畢業後專業能力相符程度之3個研究議題，校務中心專任助理曾于庭分享，這3個研究議題除中，負責教師除了收集全校有曾經執行過教學實踐研究教師之問卷回饋，並進行統計分析，也參考校務研究分析平臺內的相關資料，所完成的研究內容，並提出相關結論說明。

目前，校務研究提供給校內教職員工生申請使用，並以權限控管方式保護個人資料，而網頁上「校務統計」則是從「大專校院校務資訊公開網」取得「學生入學情形、學生學習情形、教師研發能量、國際交流情形、畢業生表現情形、學校資源與社會貢獻」的公開資訊，並以Microsoft Power BI來比較本校與他校的相關數據，進而了解

校際之間的數據呈現，可作為標竿學習之用。

張德文表示，校務研究的目的是建立在以數據為本，幫助領導者作出最佳決策，並說服利害關係人，這與本校本校全面品質管理的精神相符，校務研究平臺融合現有校內豐富的知識資產和資訊，請大家支持並善加使用，以落實PDCA和追求校務永續發展。

本校校務研究中心

以數據為基石

提升校務永續發展

淡江時報社



News

- ▶ 社團法人台灣評鑑協會訂於4月30日舉辦「IR躍升工作坊」活動，請踴躍參加
2021-04-06
- ▶ 臺灣校務研究專業協會訂於3月5日及19日舉辦109年校務研究專業知能發展工作坊「大學排名與資訊公開」系列課程活動，請踴躍參加
2021-02-22
- ▶ 宏國德霖科技大學訂於1月14日舉辦「109年校務研究成果分享」活動，請踴躍參加

Links



淡江時報社

淡江大學 畢業生滿一年流向分析 -- 畢業生目前概況

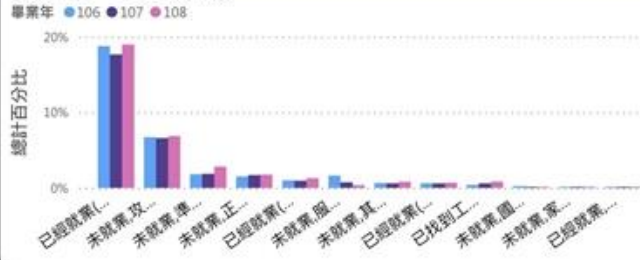
畢業年	學院
全部	全部
性別	系所
全部	全部
榮譽學程生	學制
全部	全部

填答人數

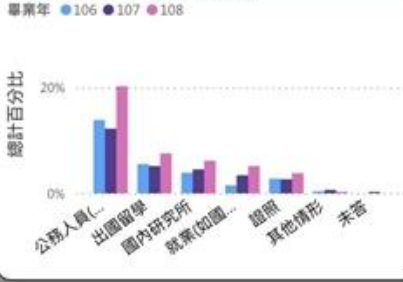
106
畢業年
4071
人數

107
畢業年
3846
人數

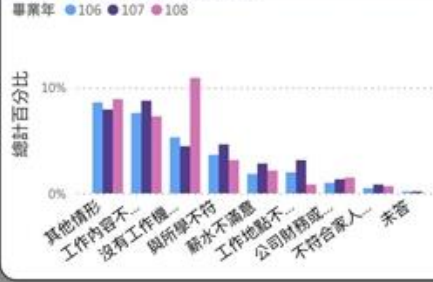
畢業生滿一年的目前情況



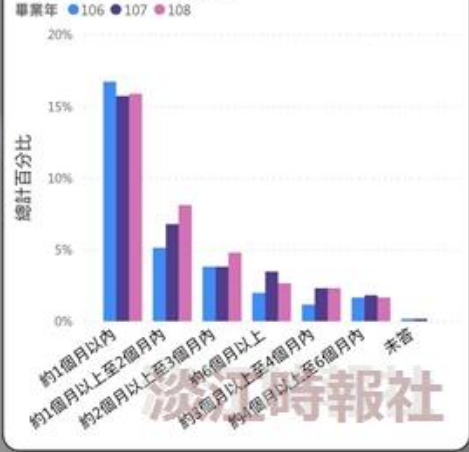
未就業最主要準備何種考試



目前還在找尋工作最大原因



目前已花多久時間找工作





- ▶ 學生入學情形
- ▶ 學生學習情形
- ▶ 教師研發能量
- ▶ 國際交流情形
- ▶ 畢業生表現情形
- ▶ 學校資源與社會貢獻

學生數 註冊率

學生入學情形

資料來源：大專校院校務資訊公開網站(109年4月1日下載資料)

